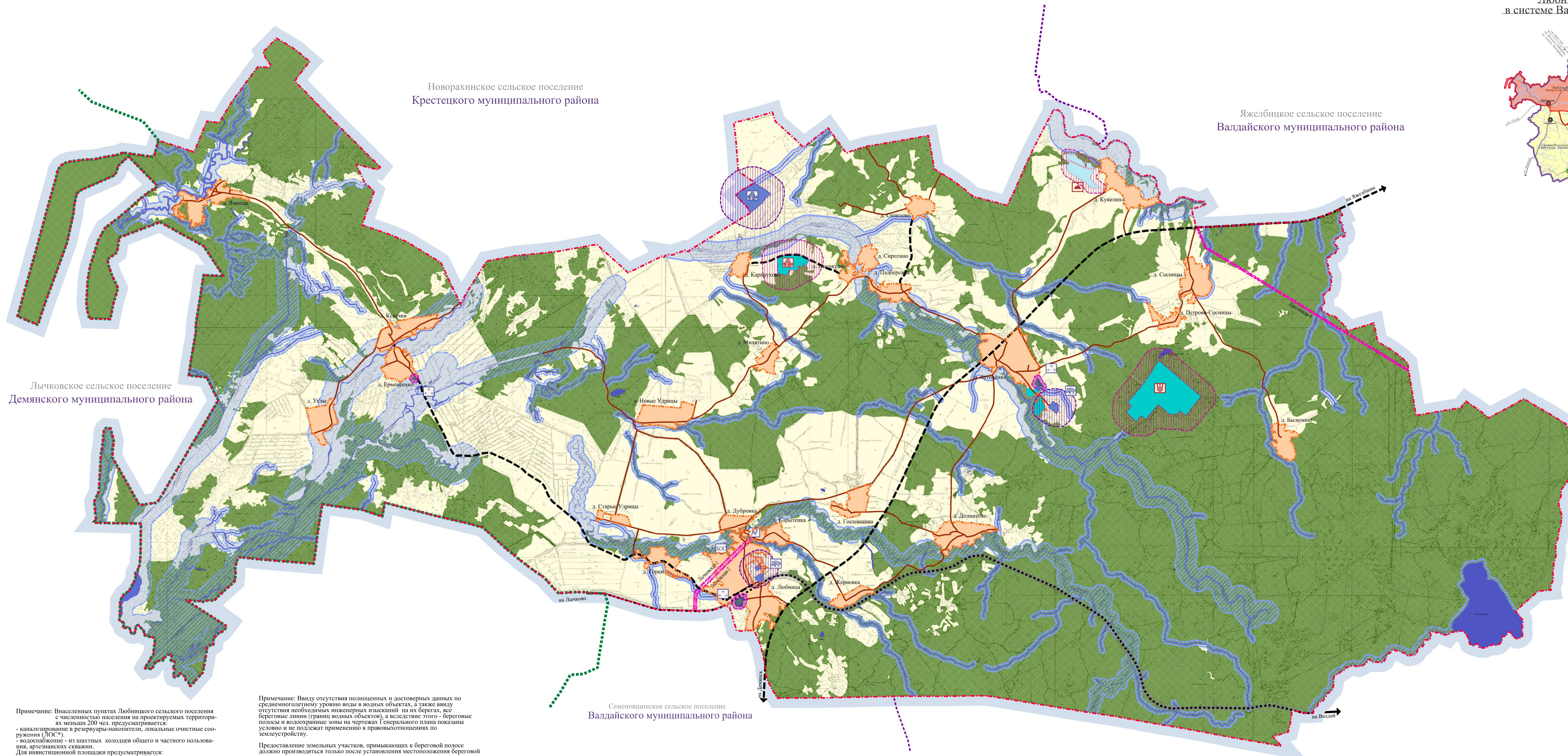
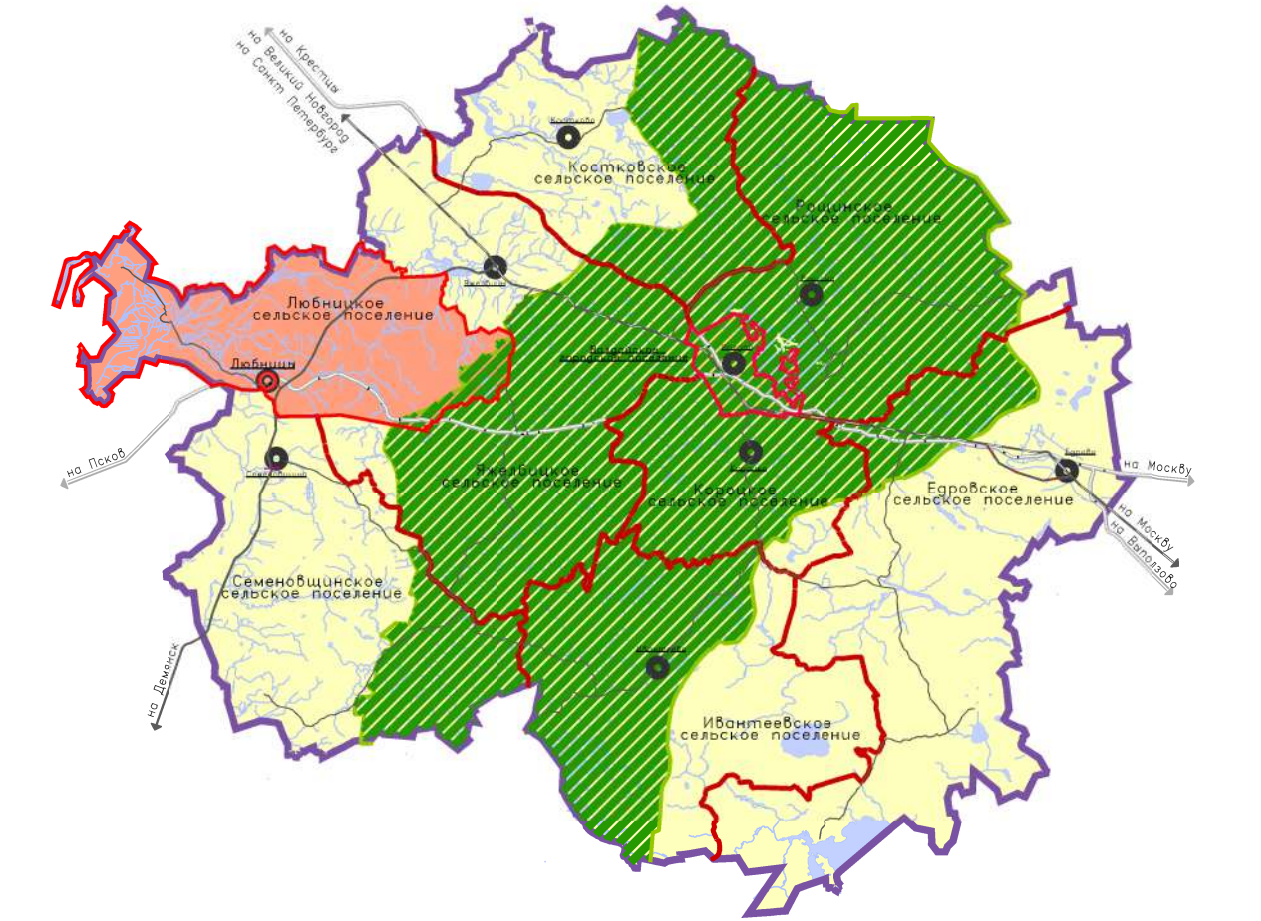


Внесение изменений в Генеральный план Любницкого сельского поселения Валдайского района Новгородской области

Карта зон с особыми условиями использования территорий с нанесением требуемых зон, в связи с размещением объектов Федерального, регионального и местного значения

Схема расположения
Любницкого сельского поселения
в системе Валдайского муниципального района



- УСЛОВНЫЕ ОБОЗНАЧЕНИЯ:**
- Граница Валдайского муниципального района
 - Граница Любницкого сельского поселения
 - Граница соседних сельских поселений
 - Граница населенных пунктов
 - Зона водного фонда
 - Зона лесного фонда
 - Зона сельскохозяйственного назначения
 - Земли населенных пунктов
 - Земли сельскохозяйственного производства
 - Земли специального назначения
 - Коммунально-складская зона
 - Санитарно-защитная зона
 - Водоохранная зона
 - Дороги регионального значения
 - Дороги местного значения
 - Железная дорога
 - Кабинет
 - Многофункциональное очистное сооружение (МОС)
 - Нагнетная электростанция (НЭС)
 - Планировка территории с кадастровыми номерами объектов недвижимости 50:08:0090100 и т.д.
 - Инвестиционная площадка с СТИ - 300 м
 - Инвестиционная площадка с СТИ - инфраструктура
 - Инвестиционная площадка - разработка карьера

Примечание: В населенных пунктах Любницкого сельского поселения с численностью населения на проектируемых территориях меньше 200 чел. предусматривается:
- канализирование в резервуары-накопители, локальные очистные сооружения (ЛОС*);
- водоснабжение - из шахтных колодезей общего и частного пользования, артезианских скважин.
Для инвестиционной площадки предусматривается:
- канализирование на очистные сооружения (МОС);
- водоснабжение из артезианских скважин.
ЛОС* - локальные очистные сооружения бытовой канализации на один дом, группу домов или объект.

Примечание: Ввиду отсутствия полных и достоверных данных по среднегодовому уровню воды в водных объектах, а также ввиду отсутствия необходимых инженерных изысканий на их берегах, все береговые линии (границы водных объектов), а вследствие этого - береговые полосы и водоохраные зоны на чертежах Генерального плана показаны условно и не подлежат применению в правоотношениях по землеустройству.
Предоставление земельных участков, примыкающих к береговой полосе должно производиться только после установления местоположения береговой линии на основании данных, полученных в ходе проведения комплексных инженерных изысканий, а также с учетом ширины прибрежной защитной полосы водных объектов и после утверждения их в установленном законом порядке.
Кроме этого необходимо обеспечивать свободный доступ к береговой полосе, который должен предусматриваться соответствующими проектами планировки территорий в соответствии с Водным кодексом РФ.

Внесение изменений в Генеральный план Любницкого сельского поселения Валдайского района Новгородской области					87-П
№ докум.	Лист	№ докум.	Лист	Дата	Страница
001	1	001	4	2018	4
Материалы по обоснованию генерального плана					4
Работы по обоснованию генерального плана с использованием геоинформационных технологий					4
ООО «УСЛУГИ И ПРОЕКТИРОВАНИЕ»					ООО «УСЛУГИ И ПРОЕКТИРОВАНИЕ»
Новгородская область, Валдайский район, с/пос. Любницкое, д. Сосны					Новгородская область, Валдайский район, с/пос. Любницкое, д. Сосны